



ם אם תחפשו הסב, לא תמצאו הרבה בתים כמו זה שתכננו גיא וליקסון ודוד עוזו. בעל משרד V סטודיו בתל אביב, הבית הוא תוצר של שילוב מרתק בין צורת הניאוסטריה המיוחדת ובין צבעי ענפי האדום. צבעי פסטל תכלתים-אפרפרים המרכיבים את הפעולה אל מול השמים וגרמים לו להיראות כחלק מהבטע במסביבה. התכונה האדריכלית מבוססת על גישה של Form Follows Function (צורה בעקבות הפונקציה) כך ששני הבית והתכנון המונקוויזואלי של מתגלמים בהיותם.

תוכנית קומת הקרקע יצרה מרחב המעודד מבטים ארוכים מקצה לקצה, מסיב שמאפיין את התכנון האדריכלי של V סטודיו. קווי האורך תורמים לתחושת הגודל של הבית והאנומאליה של המרחב נובעים מדקיקו ביחס לעומת לפני השטח, למכיבה ולתחת השכונות. כל נקודה בבית מקבלים תחושה כי הבית מכניס את החוץ פנימה והמגנים יצא החוצה.

הצבע המרה, המבטאים הארוכים והחללים הוורודים והפתוחים מטיסים כלום



# צורת ביטוי

הבית שטיצבו היאול'סון נבנה בצורתו המיוחדת, שפותחה איתו אב הרוח: התכנון המאמסר המכוון מאפשר זרימה חופשית של אור הטבעי אל הבסיסה המפנקת ואל תוכן המרחב.

אילן סוף שילד, אילן אשכול, אילן עוז, אילן עוז



- [1] חלונות קומת הקרקע יצרה מרחב המעודד מבטים ארוכים
  - מקנה לקבוצה קניי הארץ
  - חורמים לחלופת המדל של הבית
  - [2] גיא וליקסון
  - [3] דוד עוז
  - [4] החלופה היא שהקנים יוצא
- החוצה לבית מכניס את החוץ פנימה

לסבת יצירת החוויה של חופש. האפשרות לרדת כן החץ מיד כשגועים מכפלים היא ספיקת נחשקת. החץ והפנים כמעט שסתוברים בבית הזה לכדי חלל אחד, והגבול ביניהם מיטוטטט.

כבר במבטאת הבנייה נחשפים לחוויה המרכזית בבית: הרמזיה של החללים הקטורים ביניהם ומאפים ברוח החץ, החודר פנימה דרך חלומות ואכזות בקסמפופיזה מעניינת. במבט שיר מודלת הבנייה ניצב חלון אורני בגובה של כ-7 מטרים הנשפה לחסודת הבילוי הרחוצה הבמה הרחוקה, בריכת הגלישה ופומת רבצה מוסמנת. קומת הקרקע סכילה את החללים העגורים המשששים לאורח: מסכת, פינת אכל מרשימה המהווה את לב הבית וחלל מטרים. החללים האלה מתגלים כמאגרים ופתחים עם זאת אנטיסיים



לדבריה בין מיהו האוכל' למהו האפשרות  
האנה פומת וריזה כמעט האוכל





ומסוימים. לבקשת בני הבית יצרו האדריכלים מרחב פתוח השומר על אינטראקציה בין חללי הבית השונים. כל פונקציה בודדת במקומה ועם זאת בעלת קשר וגישה אל האחרות. פינת האוכל, כאמור, מהווה אלמנט עיצובי משמעותי, ולכן מודגש סיקמה ביחס לחלל הוא מחוללת את פנים חוץ הבית סביבה. קרבתה של פינת האוכל הן לנינה והן למסכת מהווה שיקול פונקציונלי ומאפשרת הבנה אדירה מן הגוף הרוקן בשעת האוכל הריסה החזנה בגמר הארוחת.

חדר השינה הראשי, הממוקם גם הוא בקומת הקרקע, מעד ליצור תחושת חופש ורצף עבור בני המשפחה. הסיקה נצבת באופן שבו ניתן לצפות מסגנה לנינה ולבריכה, ואילו הגישה

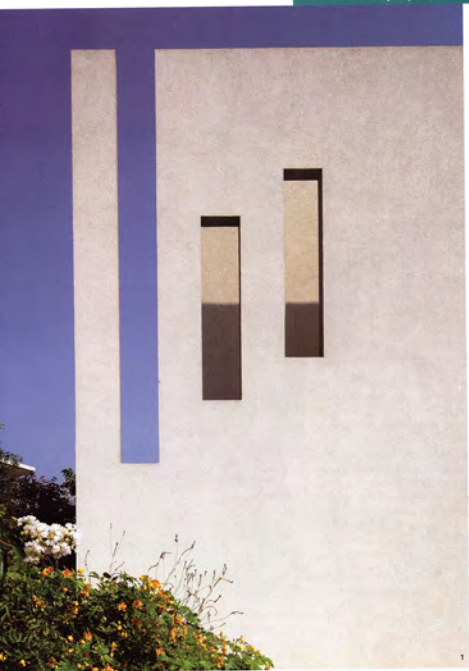


הבמה ממדור השינה לבריכת השחייה מאפשרת הן הודממות למשחת לילי או יומי והן יציאה למרפסת הרחפת המפה לנעה, עיצוב החדרים ממשיך את חומרי החץ אל הבית. כך להנמה חלל הרחצה בחדר השינה הראשי גדול באופן מיוחד ומשמש גם כספא ביתי החולל אמבטיית "פרי סטנדרטי" ומקלחון עץ. זהו גם הוא מחזק את הרגשה של חופש ומרחב בחברות השונים אל הטבע של הבניה המינימלית (מסוף). השימוש בכך, כחלקי נחל, בגומים טבעיים של אדמה ובמראות המבקשות את הבניה כמעט אל כל קירות החדר סייעו חיבור חומרי וקונטקסטואלי בין פנים חוץ ומעיק השיתוף רחשה: שיתוף עולמית שמתהרצע

[1] החללים הציבוריים המשמשים לארוחת, שהם המסכה, פינת האוכל וחלל המגורים, מאזים ומתחזים ועם זאת אינטימיים ומסוימים. לכל פונקציה בודדת יש קשר וגישה אל האחרות.

[2] חלל המסכה מקושר אל החוץ באמצעות חלון גדול המפה אל הנינה

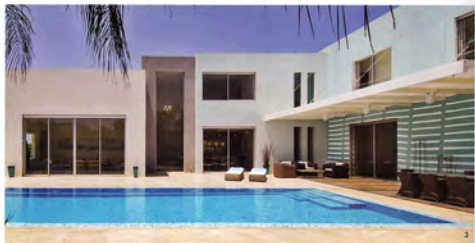




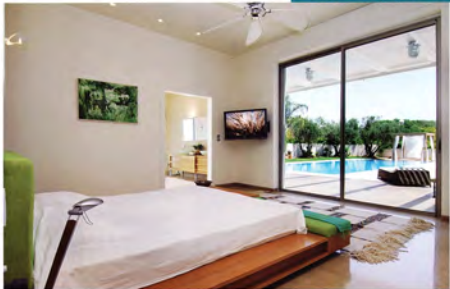


בני הבית חובבי אמנות חזרה, משתמשים במרתף כסטודיו להכנת חפצי ידאיקה ועבודות אבן. יצירותיהם מעטות את הבית שפי שולבו בתכנון הריהוט והתאורה. בני בקומה הראשונה ממוקמת שלוש סמיטות לילדי הבית. לכל חדר מטרים צמוד חדר רחצה גדול ומפנק. כמו כן משהו יחידה נפרדת בבית המבשלת כמריפולקס לארוזי עבר בן נספך.

[1] הארכיטקטורה מושפעת על גיאומטריה מעגלית [2] צבעי הפסטל התכלכלים-אפרפרים מרכיבים את מראהו של הבית אל מול השמיים ונומרים לו להיראות כחלק מהסביבה בסביבתו [3] הבית מורכב מהרמוניה של חללים הקשורים ביניהם







[1] המיטה בחדר השינה הראשי ניצבת באופן שבו ניתן לצפות סמנה לנינה ולבריכה

[2] חיבור חזק בין פנים וחצר בחלל הרחצה מחקבל שמימוש בעץ, בחלקי נחל, בגווים סבועים של אדמה ובמראות המשקפות מראה את הנינה

