

www.baitvenoy.co.il

המגזין לתכנון ועיצוב הבית

®

ביתנו

תכנון
ישראל בעמק הסיליקון

דיגיטל שיק
אפשרויות חדשות בעיצוב

108

ספטמבר - אוקטובר 2009

48.00 ש"ח כולל מע"מ

ערוכות בוגרים
ור חדש של מעצבים

במזל דגים

מאת: מיה אור
צילום: מושי גיטליס

לקוח חובב דגים ואקווריומים ואדריכלים שגייסו את חיבתו זו לטור-
בת התכנון והלכו איתה עד הסוף - זוהי תמצית סיפורו של הבית
שתכננו האדריכלים גיא וליקסון ודודי עזוז בהוד השרון

תכנון: אדריכל גיא וליקסון, אדריכל דודי עזוז, "סטודיו V אדריכלים"
פרויקט: בית פרטי

הכניסה לבית. מבואה פנימית הזורמת כעין שדרה בחלל פתוח בעל חזות
שבמרכזו ניצב אקווריום ענק סביבו נרקם התכנון. גופי תאורה שקועים
מלווים את מהלכה, וכך גם חלון סרט החושף טפח פנים לעוברים ברחוב



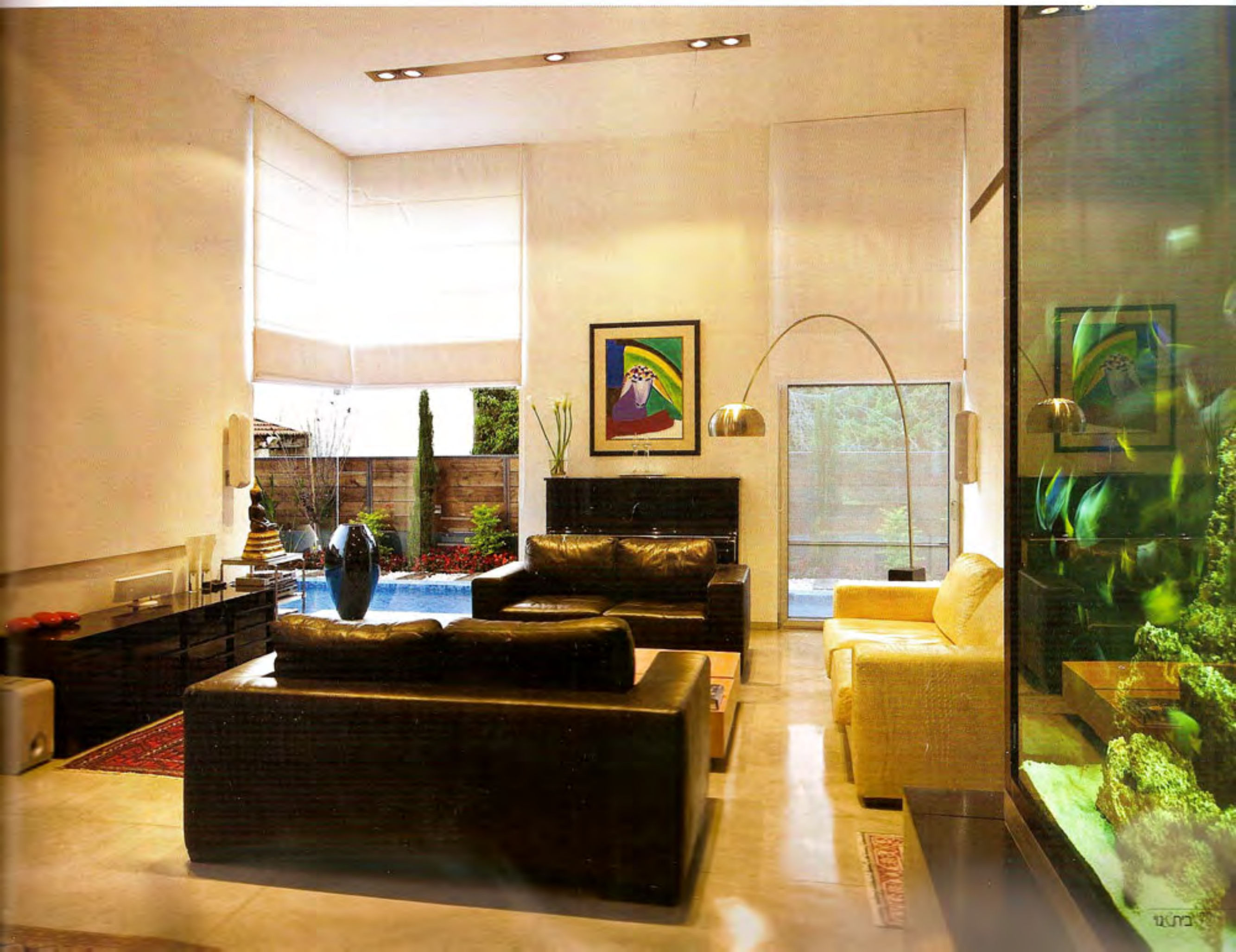


הקדמית: קומפוזיציה
השילוב משחקי מישורים,
הפחים במידות שונות,
עניין צורני משתנה
באמצעות שני גווי
מישורים שקועים בגון
ומישורים בולטים



פינת האוכל. ריצוף הבטון המוחלק של החלל מקבל חיזוק בדמות חיפוי קיר שנעשה בלוחות בטון לא מפורסים שבוצעו בהזמנה והותקנו בהתקנה יבשה. אמצעי חיבורם לקיר מייצר מראה המזכיר ריפוד קפיטונאז', שמוזגש במיוחד כאשר גופי תאורת לד שהותקנו מעל "צובעים" אותו בגוונים משתנים ומשווים לקשיות החומר ממד של רכות טקסטילית מפתיעה.





בעמוד ימין למעלה: האקווריום המרשים הנצפה מכלל אזורי החלל ומהווה מוקד מרכזי שסביבו מתנהלת התנועה. האקווריום מוצב על גבי במה בנויה המקיפה אותו ומכילה חללי אחסון לאביזרים הנדרשים לטיפול בו, וגופי התאורה המאירים אותו תוכננו ייעודית עבורו.

בעמוד ימין למטה: חלל הסלון - חמימות נעימה ונוכחות דומיננטית של אלמנט מים מרגיע: מצד אחד האקווריום, ומצד שני מפגש קירות שקוף דרכו נחשפת אמת מים הנמשכת במקביל אליו.

למטה: המטבח המרווח שמעוצב על טהרת גווני שחור, אדום ונירוסטה. כולל יחידת קיר גדולה בה משולבים מכשירי החשמל, ושתי יחידות אי: יחידת רהיט, ויחידה בנויה ומרחפת ש"תלויה" בין הקיר ועמוד קונסטרוקטיבי, ומהווה גם אלמנט חוצץ בין המטבח לבין פינת משפחה המצויה מעברו השני. שתי יחידות האי משמשות גם כדלפקים להסב אליהם ומאחור נראת דלתו של חלל שירותי האורחים.

אפור בהיר והשקועים בגון כהה. לעושר הצורני ולגוני האפור חובר גון האדום של מסגרות עשויות ברזל של פרגולות תלויות המתחברות למבנה באמצעות כבלי מתיחה ומקורות את אזורי החניה, מבואת הכניסה החיצונית ורחבת ישיבה בחזית האחורית, ורק הגג השטוח מממן משהו את המופע העשיר.

בתוך הבית פנימה הופכים דירוגי המעטפת לאזורים עצמאיים, והחלל הפתוח והגבוה חושף מיד עם הכניסה אליו את מוקד הסיפור העומד בבסיסו - אקווריום מרשים בממדיו (15.000 ליטר!) שגרים מדרגות חובק אותו, סקילייט מותקן ברום התקרה מעליו, וכל אזורי המרחב, על שתי קומותיו, צופים אליו ומתבשמים מנוכחותו. "שילוב אקווריום כה גדול שניצב בחלל כאלמנט מבני לכל דבר כרוך בתכנון מוקפד מאד ובתהליך ביצוע מורכב שדורש פתרונות מיוחדים" אומרים וליקסון ועוז, שלצורך העניין אף הרחיקו עד המצפה התת ימי באילת כדי להתחקות אחר רעיונות ודרכי ביצוע. האקווריום נבנה מזכוכית עבה מאד, ובשל גודלו הרב הוא הוכנס לחלל באמצעות מנוף עוד לפני יציקת הגג והוצב על גבי במת בטון שנבנתה לצורך זה. הבמה תוכננה עם ספסל המקיף אותה ומשולב עם חללי אחסון תחתיים לאביזרים הנדרשים לטיפול שוטף באקווריום, ואת התאורה בו מספקים גופים עשויים נירוסטה שיוצרו ייעודית עבורו.

ר טוב בין אדריכלים ולקוחות, כזה שזורם כפתיחות ותוך הדיד, הוא ערובה לכך שהרצונות, ההעדפות והחלומות של יירים אכן יתורגמו כהלכה בתהליך תכנון פורה ויוגשמו בבית בנה. עם זאת, לא כל יום מזמן דיאלוג כזה "אס" מוצלח במיוחד זה שזימן לאדריכלים **גיא וליקסון ודודי עוז** תהליך תכנון הבית בהוד השרון. "בעל הבית הוא חובב מושבע של דגים ושל עולם המים ככלל, ואהבתו זו היוותה עבורנו נקודת מוצא ספט תכנוני שהפך אותה לציר המרכזי של הבית - שילוב ריוס ענק במרכז החלל, כך שההתנהלות הביתית מתרחשת עשה, סביבו" הם אומרים.

ית, הממוקם על מגרש ששטחו 500 מ"ר, הינו חציו של משפחתי ומפגשו עם הבית השני תוכנן בממד הצר שלו, שהתחושה היא של בית בודד ללא כל זכר לקיומו של חצי" הנוסף, ומבט לעבר חזיתו הקדמית מעורר סקרנות יית כשרמיזות למתרחש בחלל הפנים נחשפות דרך חלון ט (פתח אופקי) שנפער בה בגובה של כמטר מהקרקע. ת זו היא רק בבחינת פרולוג לבית שמתארו מלבני-אורכי נטפתו מתגלה כקומפוזיציה מבנית בה משתלבים משחקי שורים, מסות ושקיפיות תוך יצירת עניין צורני משתנה המודגש באמצעות חיפוי החוץ: המישורים ה"בולטים" מחופים בטיח





בתמונות למעלה: עיצוב דרמטי בשירותי האורחים: חיפוי קיר בטיח שחור, מראה מעוצבת בתצורת האות X, דלת אדומה שמבחוץ נראית כמו טפט בעל נוכחות, ואביזרים סניטאריים מסוגננים הכוללים אפילו לחצן הדחה אדום.
משמאל: חלל הרחצה ביחידת ההורים - מקלחון זוגי מחופה באריחים שחורים משולבים עם זכוכית אדומה ומשטח דק למניעת החלקה.
בעמוד שמאל: גרם המדרגות החובק את האקווריום, וקשר עין ישיר בין שתי קומות החלל. גרם המדרגות עשוי קונסטרוקציית מתכת שנצבעה בשחור, ומלווה במעקה שקוף המשמר את ממדי הפתיחות והאוויריות. את הסקיילייט המותקן מעליו חובקת-מקיפה תקרת מתיחה שחורה שבתוכה מוצנעים גופי תאורה.

לקיר מייצרים מראה מפתיע ורך המזכיר ריפוד קפיטונאז' משהו. שפת הצבעוני מופיעה גם במטבח המעוצב בגימור שליף לק שחור עם שילובי נירוסטה ואדום בחזותו הדרמטית של חלל שירותי האורחים שקירותיו חופו בטיח שחור ודלת האדומה משתלבת בחלל כקיר מחופה טפט; את הסקיילייט ברום התקרה חובקת תקרת מתיחה שחורה ומבריקה שבתוכה הותקנה תאורה שקועה, ואף אלמנט מבניים דוגמת גרם המדרגות העשוי קורות ברזל או הבמה הבנויה עליה ניצלו האקווריום, מגלמים בצבעם השחור את הקפידה שמקנה לחלל עוצמה וחד מהודקת. עוצמה זו נתמכת ע"י התאורה שהיוותה מרכיב רב חשיבות בתכנון והורכבה מגופים שקועים וגופים דקורטיביים, אשר מעבר להיבטי הפונקציונאל והפצת האור נוטלים חלק פעיל בהדגשת אלמנטים מבניים או הגדרת אזור דוגמת רצף של גופים שקועים שנקבעו בתחתית הקיר המלווה את מהלכה של שדרת המבואה, או גופים דקורטיביים תלויים משני גבהים שונים שמגדירים אפיקי האוכל ואף "קושרים" את שתי קומות החלל. הדובדבן בסצנת התאורה מתערכת גופי לד שהותקנה מעל קיר הבטון, כשהיא "צובעת" אותו באורות משתנים אשר באופן נפילתם על הלוחות הלא מפולסים משייכים לחומר הקשה ממד רכות, ואף האקווריום המואר מתקבל כאלמנט תאורה סריחב וייחודי, מלא עניין מוסף של פיסת טבע חיה במרכז החלל.

הכניסה לחלל הפנים גבה התקרה עוברת דרך דלת כניסה שחורה ומבואה הזורמת כעין שדרה פתוחה מובילה לקומת קרקע "לופטית" בחזותה הפתוחה, שאזוריה השונים מקיימים קשרי עין ישיר ביניהם והיא מכילה סלון, פינת אוכל, פינת משפחה, ממ"ד המשמש כחדר נוסף ושירותי אורחים. בקומה העליונה של החלל הגבוה ממוקמים חדר משפחה נוסף, שתי סוויטות של הילדים, פינת עבודה, חדר כביסה וסוויטת הורים מוגבהת בחצי מפלס נוסף "תכנון קומת הכניסה כמרחב פתוח ללא עמודים תומכים זימן אתגר ביצועי להשגת התמיכה המבנית שנדרשה לקומה העליונה, ותכנונה נעשה כך שהיא, למעשה, "תלויה" מהגג בקונסטרוקציה של מתיחה" מסבירים וליקסון ועוזו. עמוד תומך יחיד שכן תוכנן במרחב, שולב בו גם לצרכים אחרים, כשהוא משמש נקודת מוצא ליחידת אי בנויה במטבח - יחידה מרחפת וארוכה במיוחד (5 מ'), שתלויה בינו לבין הקיר הסמוך.

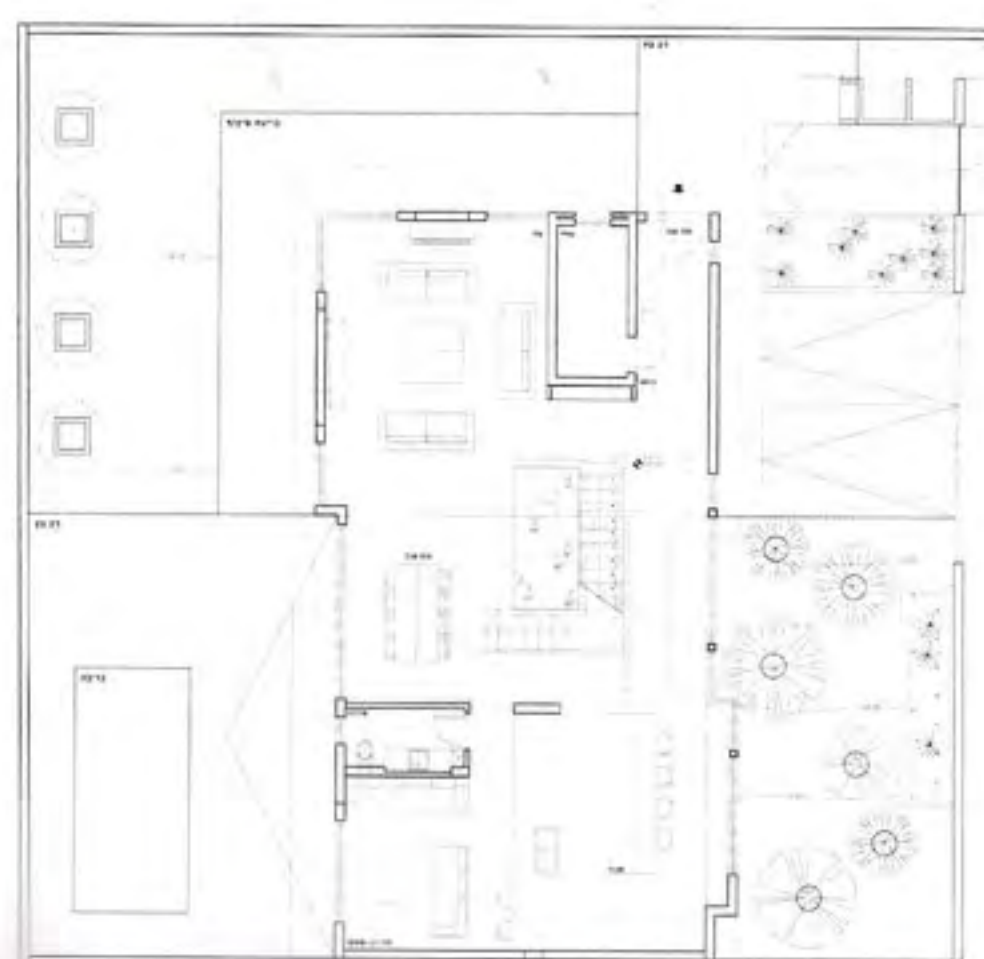
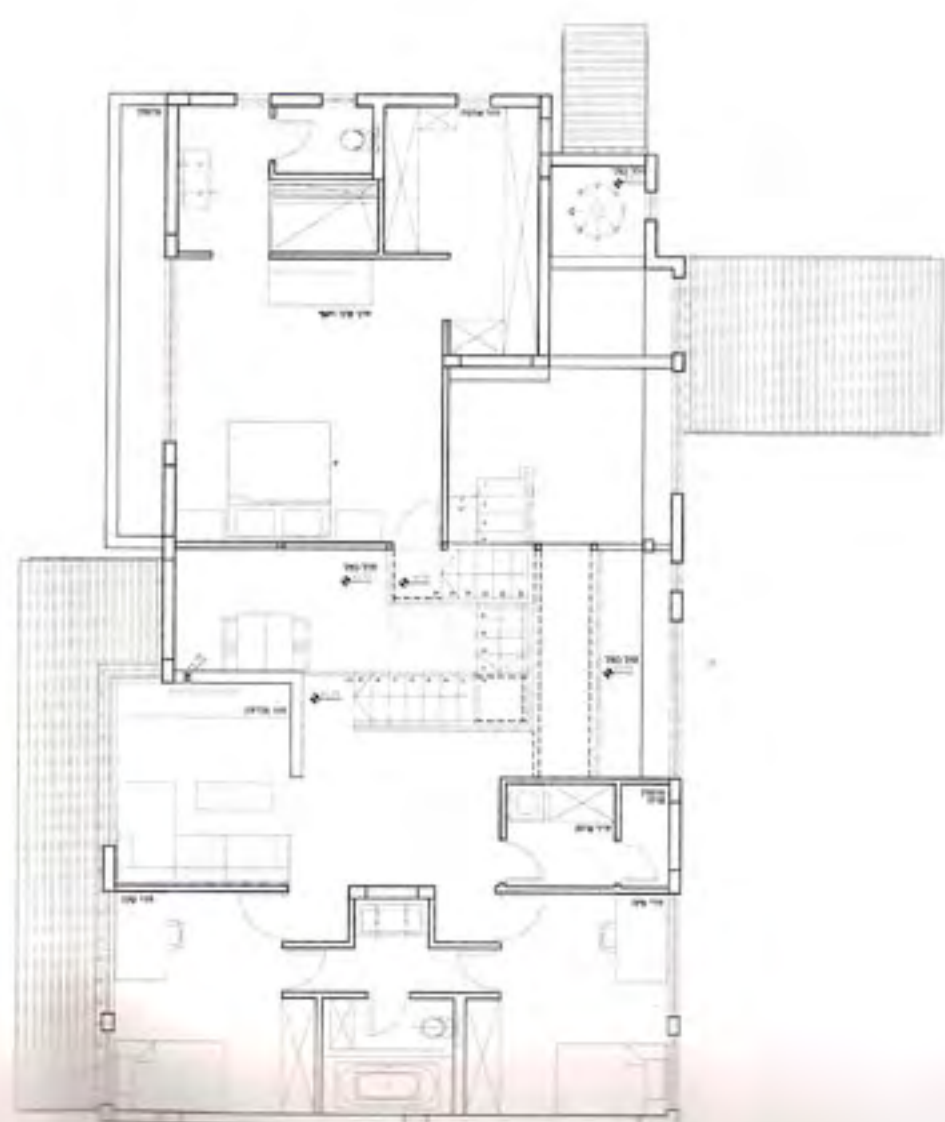
גונו האפור של חיפוי החוץ, כמו גם גוון האדום של מסגרות הפרגולות, שבים ומופיעים בשפת החומר והצבע של פנים החלל - שפה עכשווית, מודרנית ומדויקת, הנשלטת ע"י גווני שחור, אדום, אפור ונירוסטה המועדפים על בעלת הבית ומלווים את כלל אזוריו תוך יצירת מסגרת קוהרנטית ורצף ויזואלי עם החוץ. ריצוף החלל נעשה בכסון מוחלק, ושימוש נוסף בכסון נראה בקיר פינת האוכל, שחופה בלוחות עשויים מהחומר שבוצעו בהזמנה והותקנו בהתקנה יבשה, כאשר אמצעי חיבורם

גרם מדרגות מרחף שמוביל לקומה העליונה עשוי קורות ברזל בעיצוב "סולמי" למראה ומלווה במעקה שקוף. השקיפות, כמו גם המרווחים בין המדרגות, משמרים את ממד הפתיחות ואת המבטים הארוכים שמאפיינים את החלל





קשרי פנים-חוץ ונוכחות דומיננטית של אלמנט מים בשני המרחבים



חוכנית קומת הקרקע והקומה העליונה



בעמוד ימין: קשרי חוץ ופנים - חלל הסלון "יוצא החוצה" דרך מפגש פינתי שקוף במעטפת, ופוגש באמת מים הזורמת במקביל אליו, מרחבת המבואה החיצונית ועד רחבת הדק של הגינה. חיפוי פסיפס בגוונים תכולים וגופי תאורה מוגני מים שהותקנו בתוכה מייצרים משחק קסום של מים ואור.

למעלה: אזורי שהייה נעימים לבילוי בשטח הגן: פינת אוכל חיצונית, פינת ישיבה ברחבת דק, ובריכת שחייה. את הדק, כמו גם את מבואת הכניסה החיצונית, מקרות פרגולות שעשויות קונסטרוקציית מתכת צבועה באדום ומחוברות לקירות המעטפת באמצעות כבלי תלייה.

כמו גם המרווחים בין המדרגות דמויות שלביו של סולם משמרים את הפתיחות והמבטים הארוכים שמאפיינים את החלל. חללי קומה זו מרוכזים בהיקף החלל הגבוה, וסוויטות המגורים תוכננו כחללים נוחים ומרווחים, עם דגש על חדרי רחצה מפנקים המשלימים את הנוחות - חללים בהירים לילדים, וחלל דרמטי הנותן דעתו לנושא הזוגיות בסוויטת ההורים: חיפוי טיח שחור, יחידת כיור גדולה עם שני ברזים, ומקלחון זוגי מרשים מחופה באריחים שחורים משולבים עם זכוכית אדומה ומשטח דק עץ למניעת החלקה.

המרחב הסובב את הבית מהווה המשך ישיר של חלל הפנים, ואלמנט המים שמגלם האקווריום לובש כאן צורה של בריכת שיקוף מחופה באריחי פסיפס תכולים הזורמת מדלת הכניסה עד משטח דק שבחזית האחורית. במיקומה הצמוד למעטפת היא נחשפת דרך שקיפות הפתחים, ובעיקר מאצילה את נוכחותה על חלל הסלון בו פתחים גבוהים ומפגש קירות שקוף "מכניסים" אותה פנימה משל הייתה חלק בלתי נפרד ממנו. כמו מופעו העשיר של הבית, כך גם בגינה העשירה למראה משתלבים משטחים מרוצפי דק - ברחבות הישיבה ובהיקף בריכת השחייה, מדשאה, עצים נטועים בתוך ערוגות שתולות, צמחייה צבעונית, תאורה מוקפדת, וכמובן אלמנט המים המנהל דיאלוג ישיר עם האקווריום שבחלל הפנים, כסוג של אפילוג ראוי לחוויה של בית שסיפור תכנונו נשען על תוכן אישי יקר וייחודי.

פריטי הריהוט בבית משלבים פריטים חדשים שנרכשו ו/או בוצעו בהזמנה, עם פריטי ריהוט "ותיקים", ואלה, לדברי וליקסון ועוזו, נלקחו בחשבון בעת תהליך התכנון "זהו עוד היבט של חשיבות הדיאלוג הפתוח בעת התכנון. מעבר לבית חדש אין פירושו שצריך להתנער מכל מה שנאסף או נרכש קודם. כשיש פריטים אהובים אנחנו מתבססים עליהם בתכנון הריהוט, ושילובם תורם ערך מוסף ואופי אישי חשוב". כך, לדוגמה, לצד המטבח המוקפד שנאמן עד אחרון פרטיו לשילוב השחור-אדום-נירוסטה או רהיטי פינת האוכל העוקבים אחריו בגונם השחור ובקונסטרוקציה המתכתית שלהם, פינת הישיבה הנינוחה בסלון "עברה" עם הדיירים מביתם הקודם, וכמוה גם הפסנתר, השטיחים ופריטי הנוי והאמנות, שיוצקים תוכן ביתי חמים. עיצובו של המטבח המרווח נשען על שלוש יחידות: יחידת קיר המשמשת לאחסון ומכילה בתוכה גם אביזרי חשמל, ושתי יחידות אי בעלות משטחי נירוסטה המעניקות נוחות מרבית - יחידת ריהוט ויחידה נוספת בנויה ומרחפת המכילה בתוכה כיור ושני מדיחי מגירה, כאשר מערכת האינסטלציה הנדרשת הותקנה בתוך הקיר הסמוך. יחידה "תלויה" זו, ששלושה גופי תאורה אדומים מלווים אותה מעל, חוצצת בין המטבח ופינת המשפחה המצויה מעבר לה ומאפשרת גם להסב אליה, והיחידה השנייה משמשת כדלפק אכילה "רשמי" לו צוותו כיסאות בר אדומים.

גם המדרגות המרחף שמוביל לקומה העליונה עשוי ברזל ועיצבו ה"סולמי" למראה מלווה מעקה שקוף אשר שקיפותו,